

SPAR LOLLAND

PANTAENIUS
Agentur for Lystartøjsforsikringer

GARMIN

BYGMA

Lollands Bank

FISKE AVISEN

Paaby Marine

Vestjællands marineservice
Suzuki
Tlf. 22 34 72 27

JCB Marine & Fritidscenter

BLF
Business Lolland-Falster

Tempo-Trelling Center

IBI
Bootsverleih

Jagt & Fritid
mertz
Hemdesvej 8
DK-4950 Nakskov
Telefon: (+45) 54 92 19 11
www.mertz.dk

LM SeaFishingBaits Denmark

DM i Fladfisk er kommet for at blive

Der har været en utrolig opbakning hele vejen rundt fra deltagere, frivillige og ikke mindst sponsorer. I Onsevig er vi utrolig stolte over, at det netop er i vores lille havn, at stævnet går løs, vi glæder os og ser frem til et par herlige dage med masser af liv og god stemning på havnen.

I det første DM i Fladfisk 2010 deltog 82 både og 216 fiskere, i 2011 steg antallet af deltagere til 122 både og 216 fiskere, interessen har kun været stigende, for da vi åbnede for tilmeldingen til 2012 stævnet, gik det stærkere end vi på nogen måde havde drømt om.

På projektholdet småsnakkede vi om at sætte et potentielt loft for tilmeldinger uden reelt at tro på at det kunne blive aktuelt. Men tilmeldingerne kom hurtigere ind end vi havde drømt om, hvorfor vi en uge før annonceret måtte lukke for tilmelding, vi beklager at måtte skuffe dem, som er kommet forgæves, men opfordrer til at være tidligt ude næste år. Hvert år er



vi vokset med 40 både og et tilsvarende antal deltagere, dette giver nye udfordringer for logistikken omkring projektet, og vi kan glæde os over, at 35 frivillige tager en god tørn.

Et sådan stævne giver en masse udgifter, derfor sætter vi stor pris på den fine støtte vi får fra sponsorerne, uden dem var der intet DM. Vi kan kun opfordre alle deltagerne til nøje at granske listen over sponsorer, de har alle udvist velvilje og valgt at støtte vores fritidsinteresse, fiskeri. Hvorfor vi deltagere kan støtte op om deres foretagende ved at vælge deres tjenester og produkter.

DM i Fladfisk

Danmarks bedste Fladfiskefarvand



Dommerkomite

Dommer og regel komiten består af Poul-Erik Hagemann (Gadusn)

Bjarne Lehné (11'eren) Peter Dan Petersen (Onsevig Havn)

Komiteen er øverste myndighed for det sportslige, det være sig fortolkning af regler, type af fisk mv. i konkurrencen, deres afgørelser kan ikke ankes til nogen som helst.

Vi strammer op på overholdelse af reglerne i år. Bl.a. vil der ved skippermødet ved lodtrækning blive udtrukket et antal både der vil blive checket inden dagens start.

Sikkerhed

Hjemmeværns kutteren ENØ vil være i farvandet ud for Onsevig for at overvåge farvandet, de anbefaler at der benyttes Civil VHF kanal 72 mellem bådene og ved opkald til (901 ENØ)og kun kanal 16 ved fare for skib og personer. ENØ vil selvfølgelig lytte på begge kanaler



Når du ankommer til Onsevig

Check ind i bureauet, her vil du få udleveret en start pose med regelsæt, anvisninger og et dokument med bonner til dine forudbestillinger. Derefter sættes båden i vandet, efter anvisningerne angivet nedenfor, følg havnefogedernes anvisninger for hvor du skal ligge, husk fendere og gode fortøjninger. Når båden er i vandet skal traileren op på trailerparkeringspladsen oppe i byen.

Bemærk: vi har ingen dankortautomat på havnen. Der er langt til nærmeste hæve-maskine, husk derfor at have rede kontanter.

Når båden skal på land søndag

Der er mange både, der skal op på kort tid søndag når



stævnet er slut. Kommer du fra omegnen så vent venligst lidt, og lad dem der kommer langvejsfra komme op først, da de har en lang køretur foran sig. Når I sejler båden hen til rampen, så skal I sikre jer, at I også har traileren klar, her bruger vi samme princip som ved isætning, kø bil/trailer frem og vær klar til at bakke ned, når der er plads på rampen. Der er ikke tid til at lave den store vask af båden mv., derfor: op på traileren med båden og væk fra rampen.

Havnepenge

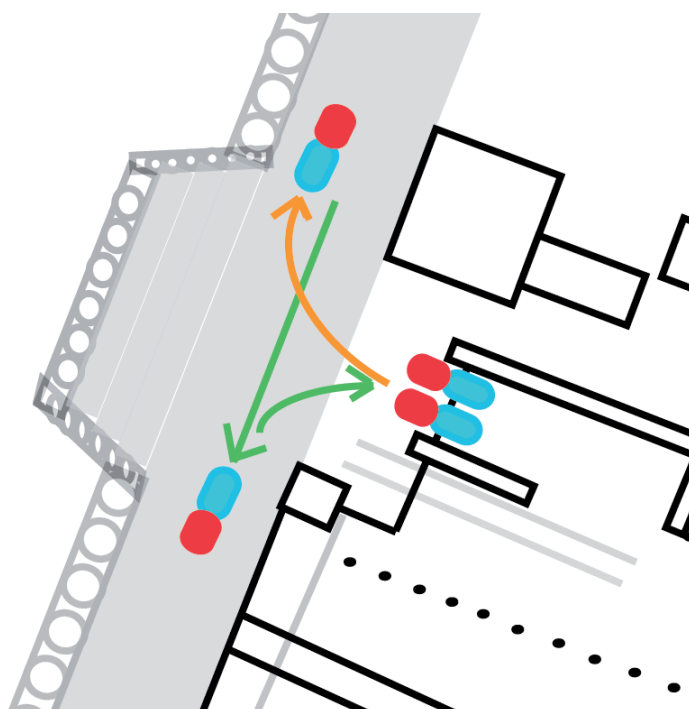
Fra fredag 21. september til søndag 23. september ligger alle deltagende både gratis i havnen. Af principielle grunde opkræver vi havnepenge udenfor dette tidsinterval. Har du brug for, at den skal ligge i havnen i nogle ekstra dage, kontakt så havnefogeden, og vi aftaler

en fornuftig pris. Normalt er havnepenge 100 kr. per døgn, men vi har besluttet at nedsætte dette beløb til 50 kr. pr dag hele ugen før og hele ugen efter. Men har du behov for at ligge i havnen i en hel uge eller to, så vil prisen være 200kr. per uge.

Isætning/optagning af både

Vi vil alle gerne undgå ventetider, derfor har vi lavet denne lille vejledning, for at få det til at glide nemt. Vi skal kunne søsætte/optage 2 både af gangen. Først kører I frem og venter til der er en tom plads på beddingen. Når båden er på traileren, kør hurtigst muligt op og væk, så den næste kan komme til.

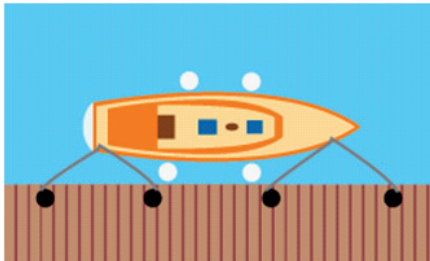
Når bådene skal op søndag er folk muligvis ivrige for at komme afsted, få derfor din trailer frem i køen, så den passer med din båd, der ligger i køen i vandet.



Fortøjning

Det værst tænkelige ved en mangelfuld fortøjning er, at din båd har revet sig løs, eller at den ligger og glider frem og tilbage, dette ødelægger ikke kun din båd, men også andres. Derfor er det altafgørende, at du ved, hvordan du fortøjer præcis den type båd, du har med at gøre, og hvilket grej, du skal bruge.

Sådan fortøjer du langskibs



Når du skal fortøje langskibs, skal du bruge for- og agterfortøjning, for- og agterspring samt det nødvendige antal fendere.

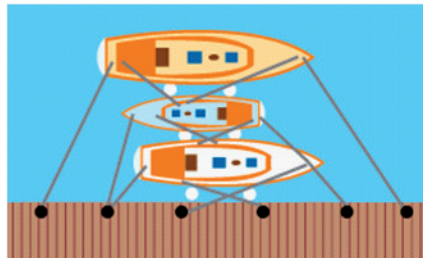
Husk at længden på fortøjninger og spring skal afpasses forholdene i havnen. Typisk vil en passende længde på fortøjningen være mellem en halv og en hel bådlængde.

Springene virker dels til at holde skibet ind til kajen, dels til at hindre at skibet forskydes langskibs. Fortøjer du alene skibet i fortøjninger vil det enten være for løst fortøjet og ligge uroligt ved broen, eller ligge i spænd.

Springene sikrer, at fortøjningen er i balance. Balancen betyder i denne sammenhæng, at der er en ligelig fordeling af kræfterne mellem de enkelte fortøjninger

og spring. Og du undgår at båden svajer frem og tilbage på broen og rammer bådene for eller agter.

Fortøjer du uden på andre skibe, skal du fortøje på samme måde som langs kaj. Principielt bør du gøre dine for- og agtertrosser fast i land, mens springene kan fastgøres til naboskibet.



Det er dog en almindelig regel, at når to skibe fortøjes uden på hinanden, er det tilstrækkeligt, at kun det inderste har sine trosser fast i land. Kommer et tredje skib uden på de to andre, bør skib nummer tre føre sine trosser til land.

Presset mod broen og de andre både kan også mindskes, hvis de der ligger yderst også fortøjer til pælene.

Sov godt - lej en seng på Onsevig Kro

Du kan booke en seng på Onsevig Kro - (nuværende lejrskole), samme hus hvor man også kan spise til billige penge. Hovedparten af sengene er på sovesale med 8-12 mand og vi lejer dem ud for 85 kr. pr seng. Noter at du selv skal have sengetøj med, men du får til gengæld en god, varm og rolig seng!