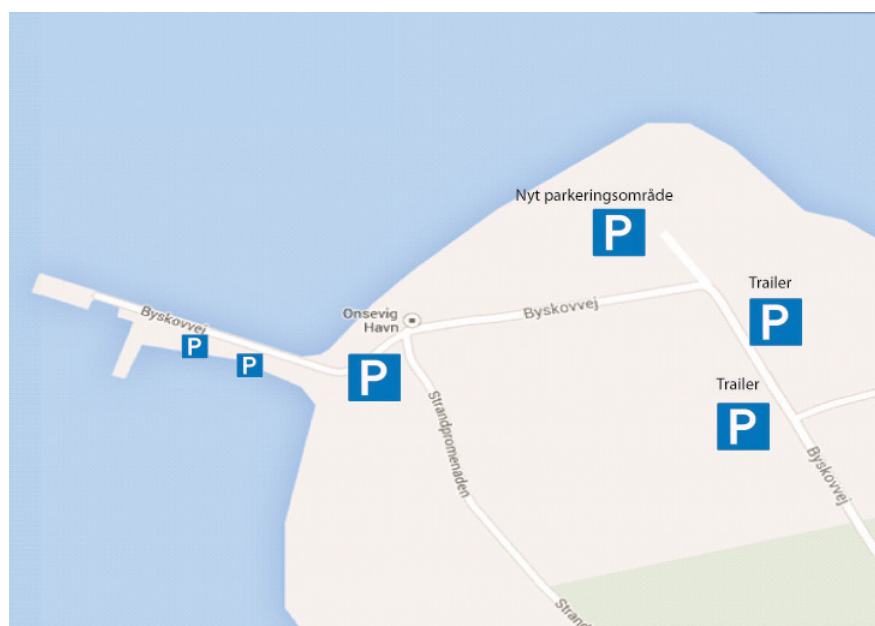


DM i Fladfisk 2015

Inden du kommer til Onsevig bedes du læse dette nyhedsbrev grundigt.

Når du ankommer til Onsevig

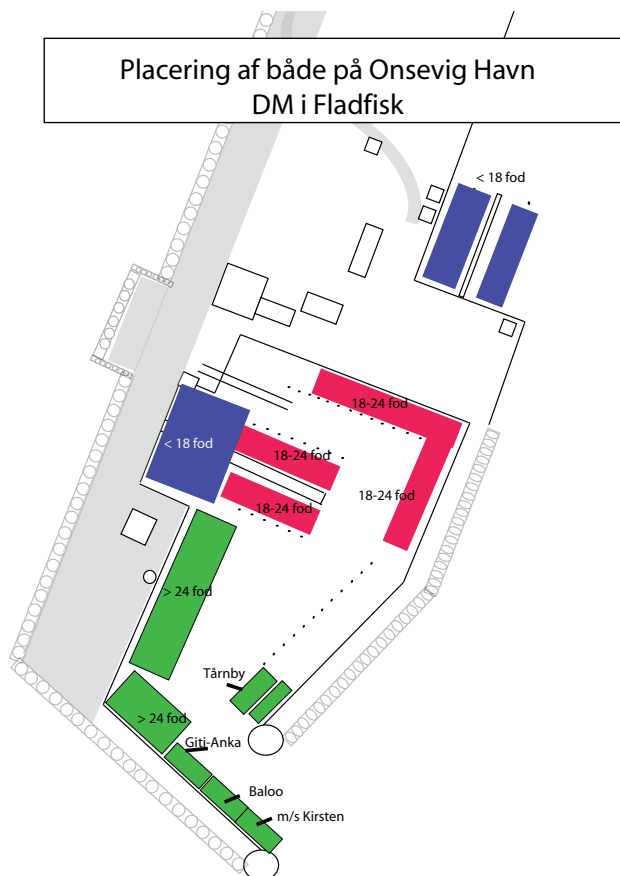
Check ind i bureauet, her vil du få udleveret en start pose med regelsæt, anvisninger og et dokument med bonner til dine forudbestillinger. Derefter sættes båden i vandet, følg havnefogedernes anvisninger for, hvor du skal ligge, husk fender og gode fortøjninger. Når båden er i vandet skal traileren op på trailerparkeringspladsen oppe i byen. Der er flere parkeringsområder i Onsevig, når du har sat traileren, fået fiskegrej ombord mv. vil vi være glade hvis du vil parkere på den nye parkeringsplads vi har lavet oppe i byen, mærket nyt parkeringsområde på illustrationen, det vil hjælpe dig med at komme ud og os med at få plads til alle biler.



Bemærk: vi har **ingen dankortautomat på havnen**. Der er langt til nærmeste hævemaskine, husk derfor at have rede kontanter.

Pladser i havnen

På skitsen kan i se, hvor i nogenlunde skal ligge, områderne er principområder, det er havnefogeden der bestemmer hvor i skal ligge. For alle både på nær de tre der er navngivet på skitsen, må i ikke forvente at få samme plads når i kommer ind lødag, men vi beder jer om at lægge til i samme område.

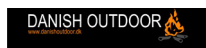


Når båden skal på land søndag

Der er mange både, der skal op på kort tid søndag når stævnet er slut. Kommer du fra omegnen så vent venligst lidt, og lad dem der kommer langvejsfra komme op først, da de har en lang køretur foran sig. Når I sejler båden hen til rampen, så skal I sikre jer, at I også har traileren klar, her bruger vi samme princip som ved isætning, kør bil/trailer frem og vær klar til at bakke ned, når der er plads på rampen. Der er ikke tid til at lave den store vask af båden mv., derfor: op på traileren med båden og væk fra rampen.

Havnepenge

Fra fredag 21. september til søndag 23. september ligger alle deltagende både gratis i havnen. Af principielle grunde opkræver vi havnepenge udenfor dette tidsinterval. Har du brug for, at den skal ligge i havnen i nogle ekstra dage, kontakt så havnefogeden, og vi aftaler en fornuftig pris. Normalt er havnepenge 100 kr. per døgn, men vi har besluttet at nedsætte dette beløb til 50 kr. pr dag hele ugen før og hele ugen efter. Men har du behov for at ligge i havnen i en hel uge eller to, så vil prisen være 200kr. per uge.



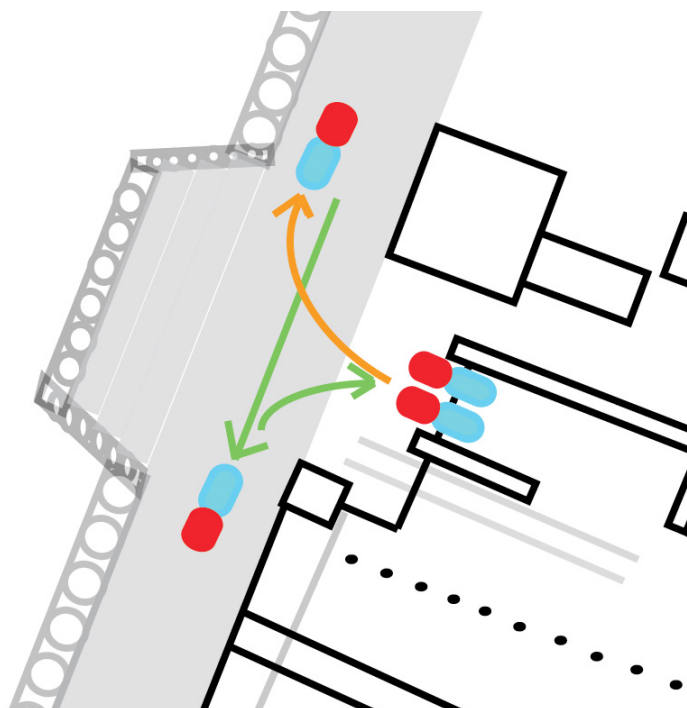
Aktuelt nyt for alle Danmarks lyst- og sportsfiskere!



Isætning/optagning af både

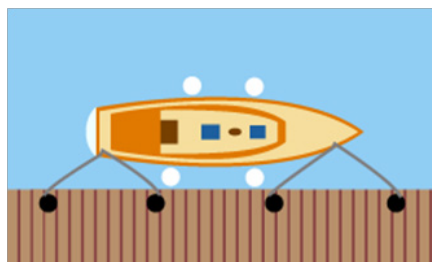
Vi vil alle gerne undgå ventetider, derfor har vi lavet denne lille vejledning, for at få det til at glide nemt. Vi skal kunne søsætte/optage 2 både af gangen. Først kører I frem og venter til der er en tom plads på beddingen. Når båden er på traileren, kør hurtigst muligt op og væk, så den næste kan komme til.

Når bådene skal op søndag er folk muligvis ivrige for at komme afsted, få derfor din trailer frem i køen, så den passer med din båd, der ligger i køen i vandet.



Fortøjning

Det værst tænkelige ved en mangelfuld fortøjning er, at din båd har revet sig løs, eller at den ligger og glider frem og tilbage, dette ødelægger ikke kun din båd, men også andres. Derfor er det altafgørende, at du ved, hvordan du fortøjer præcis den type båd, du har med at gøre, og hvilket grej, du skal bruge. Sådan fortøjer du langskibs



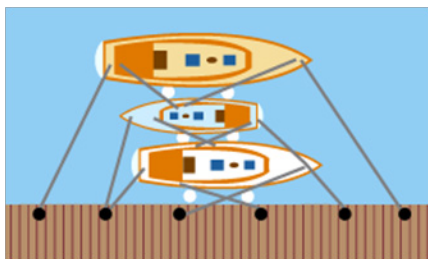
Når du skal fortøje langskibs, skal du bruge for- og agterfortøjning, for- og agterspring samt det nødvendige antal fender.

Husk at længden på fortøjninger og spring skal afpasses forholdene i havnen. Typisk vil en passende længde på fortøjningen være mellem en halv og en hel bådlængde.

Springene virker dels til at holde skibet ind til kajen, dels til at hindre at skibet forskydes langskibs. Fortøjer du alene skibet i fortøjninger vil det enten være for løst fortøjet og ligge uroligt ved broen, eller ligge i spænd.

Springene sikrer, at fortøjningen er i balance. Balancen betyder i denne sammenhæng, at der er en ligelig fordeling af kræfterne mellem de enkelte fortøjninger og spring. Og du undgår at båden svajer frem og tilbage på broen og rammer bådene for eller agter.

Fortøjer du uden på andre skibe, skal du fortøje på samme måde som langs kaj. Principielt bør du gøre dine for- og agterrosser fast i land, mens springene kan fastgøres til naboskibet.



Det er dog en almindelig regel, at når to skibe forløses uden på hinanden, er det tilstrækkeligt, at kun det inderste har sine trosser fast i land. Kommer et tredje skib uden på de to andre, bør skib nummer tre føre sine trosser til land. Presset mod broen og de andre både kan også mindskes, hvis de der ligger yderst også fortøjer til pælene.

Sikkerhed under stævnet - Har du styr på, hvad der sker på din VHF?

Nu har du mulighed for at lære mere om VHF - og samtidig vinde VHF-kurser.

DM i Fladfisk har fokus på sikkerhed, og vi opfordrer alle, som har VHF til at være opdateret med VHF-meldinger. Rigtig mange deltagere har meldt ind, at de har VHF, men har i styr på de forskellige meldinger? Ved du hvad alle de forskellige meldinger betyder, f.eks. Pan-Pan, Seelonce Mayday, Mayday relay osv. Tænk hvis der ligger nogen ikke langt fra dig og udsender meldinger som du ikke forstår, og derfor lystigt fisker videre. Dette gælder ikke mindst det digitale DSC system, som i dag er standard i en moderne VHF radio. Husk også at for at man må anvende en VHF om bord skal man have et certifikat, samt et kaldesignal og et MMSI nr. Vi har derfor i år lavet en aftale med VHF Skolen at udbrede kendskab til de kurser der afholdes, se materialet der uddeles i startposerne.