

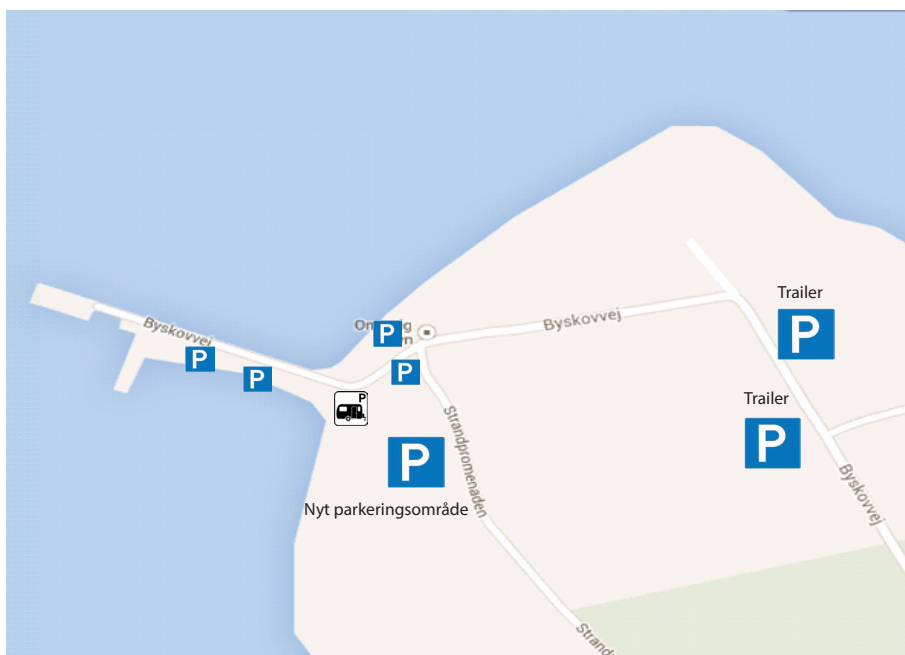


DM i Fladfisk 2017

Inden du kommer til Onsevig bedes du læse dette nyhedsbrev grundigt.

Når du ankommer til Onsevig

Check ind i bureauet, her vil du få udleveret en start pose med regelsæt, anvisninger og et dokument med bonner til dine forudbestillinger. Derefter sættes båden i vandet, følg havnefogedernes anvisninger for, hvor du skal ligge, husk fendere og gode fortøjninger. Når båden er i vandet skal traileren op på trailerparkeringspladsen oppe i byen. Der er flere parkeringsområder i Onsevig, når du har sat traileren, fået fiskegrej ombord mv. vil vi være glade hvis du vil parkere på den nye parkeringsplads vi har lavet oppe i byen, mærket nyt parkeringsområde på illustrationen, det vil hjælpe dig med at komme ud og os med at få plads til alle biler.



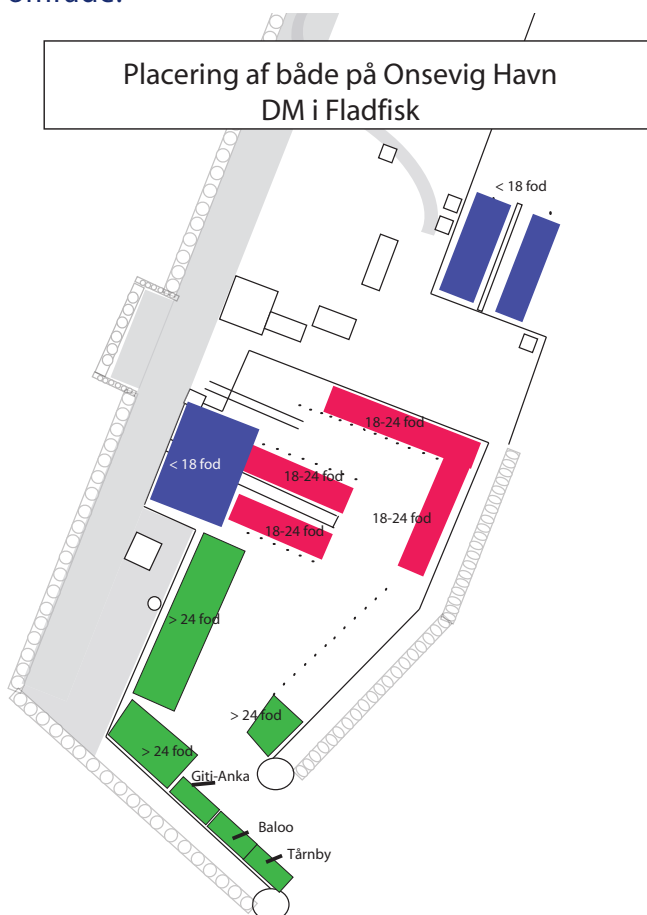
Bemærk: vi har **ingen dankortautomat på havnen**. Der er langt til nærmeste hævemaskine, husk derfor at have rede kontanter, der vil i et begrænset omfang være mulighed for bruge mobilpay.

Vi er lidt i knaphed for det røde fiskeflag, vi vil derfor blive glade hvis de der har et fra sidste år tager det med og i melder det ved check-in.

Campingvogne skal placeres som anvist på kortet ved vores lille museum.

Pladser i havnen

På skitsen kan i se, hvor i nogenlunde skal ligge, områderne er principområder, det er havnefogeden der bestemmer hvor i skal ligge. For alle både på nær de tre der er navngivet på skitsen, må i ikke forvente at få samme plads når i kommer ind lørdag, men vi beder jer om at lægge til i samme område.



Når båden skal på land søndag

Der er mange både, der skal op på kort tid søndag når stævnet er slut. Kommer du fra omegnen så vent venligst lidt, og lad dem der kommer langvejsfra komme op først, da de har en lang køretur foran sig. Når I sejler båden hen til rampen, så skal I sikre jer, at I også har traileren klar, her bruger vi samme princip som ved isætning, kør bil/trailer frem og vær klar til at bakke ned, når der er plads på rampen. Der er ikke tid til at lave den store vask af båden mv., derfor: op på traileren med båden og væk fra rampen.

Havnepenge

Fra fredag 8. september til søndag 10. september ligger alle deltagende både gratis i havnen. Af principielle grunde opkræver vi havnepenge udenfor dette tidsinterval. Har du brug for, at den skal ligge i havnen i nogle ekstra dage, kontakt så havnefogeden, og vi aftaler en fornuftig pris. Normalt er havnepenge 100 kr. per døgn, men vi har besluttet at nedsætte dette beløb til 50 kr. pr dag hele ugen før og hele ugen efter. Men har du behov for at ligge i havnen i en hel uge eller to, så vil prisen være 200kr. per uge.







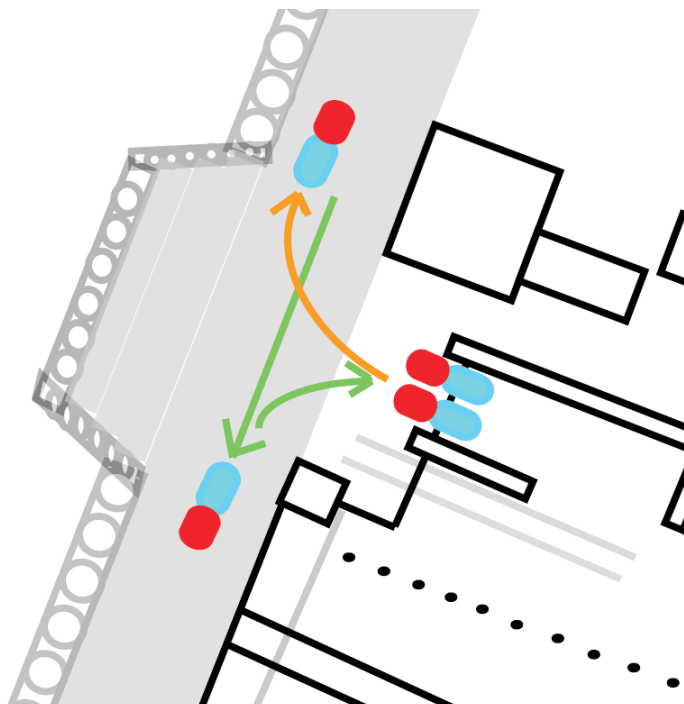










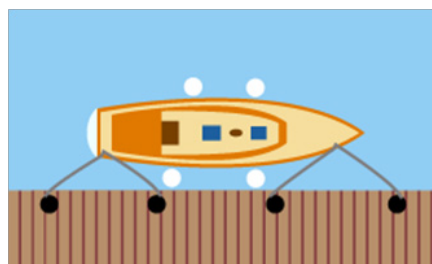
Isætning/optagning af både

Vi vil alle gerne undgå ventetider, derfor har vi lavet denne lille vejledning, for at få det til at glide nemt. Vi skal kunne søsætte/optage 2 både af gangen. Først kører I frem og venter til der er en tom plads på beddingen. Når båden er på traileren, kør hurtigst muligt op og væk, så den næste kan komme til.

Når bådene skal op søndag er folk muligvis ivrige for at komme afsted, få derfor din trailer frem i køen, så den passer med din båd, der ligger i køen i vandet.

Fortøjning

Det værst tænkelige ved en mangelfuld fortøjning er, at din båd har revet sig løs, eller at den ligger og glider frem og tilbage, dette ødelægger ikke kun din båd, men også andres. Derfor er det altafgørende, at du ved, hvordan du fortøjer præcis den type båd, du har med at gøre, og hvilket grej, du skal bruge. Sådan fortøjer du langskibs



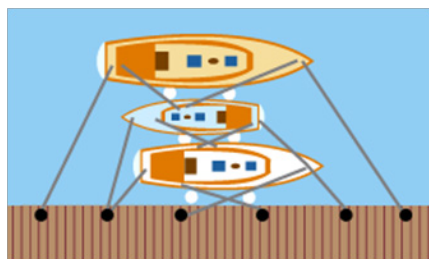
Når du skal fortøje langskibs, skal du bruge for- og agterfortøjning, for- og agterspring samt det nødvendige antal fendere.

Husk at længden på fortøjninger og spring skal afpasses forholdene i havnen. Typisk vil en passende længde på fortøjningen være mellem en halv og en hel bådlængde.

Springene virker dels til at holde skibet ind til kajen, dels til at hindre at skibet forskydes langs kajs. Fortøjer du alene skibet i fortøjninger vil det enten være for løst fortøjet og ligge uroligt ved broen, eller ligge i spænd.

Springene sikrer, at fortøjningen er i balance. Balancen betyder i denne sammenhæng, at der er en ligelig fordeling af kræfterne mellem de enkelte fortøjninger og spring. Og du undgår at båden svajer frem og tilbage på broen og rammer bådene for eller agter.

Fortøjer du uden på andre skibe, skal du fortøje på samme måde som langs kaj. Principielt bør du gøre dine for- og agtertrosser fast i land, mens springene kan fastgøres til naboskibet.



Det er dog en almindelig regel, at når to skibe fortøjes uden på hinanden, er det tilstrækkeligt, at kun det inderste har sine trosser fast i land. Kommer et tredje skib uden på de to andre, bør skib nummer tre føre sine trosser til land. Passet mod broen og de andre både kan også mindskes, hvis de der ligger yderst også fortøjer til pælene.